

## Bedienungsanleitung





## Inhaltsverzeichnis

<b>Tastenbelegung .....</b>	<b>4</b>
<b>Systemkomponenten .....</b>	<b>5</b>
<b>Menüeinstellungen.....</b>	<b>6</b>
Rückfahrkamera an externem Display angeschlossen .....	6
Frontkamera automatisch aktivieren .....	6
Rückfahrkamera angeschlossen.....	6
Helligkeit.....	6
Sprache .....	6
<b>Verkabelung.....</b>	<b>7</b>
<b>Ansichten .....</b>	<b>8</b>
Flankenschutz.....	8
Spiegelansicht.....	8
Frontansicht .....	8
Toter-Winkel-Ansicht.....	9
Rückfahransicht.....	9
<b>Firmware-Update .....</b>	<b>10</b>
<b>Technische Daten.....</b>	<b>11</b>
Monitor.....	11
Kameras.....	11

## Tastenbelegung

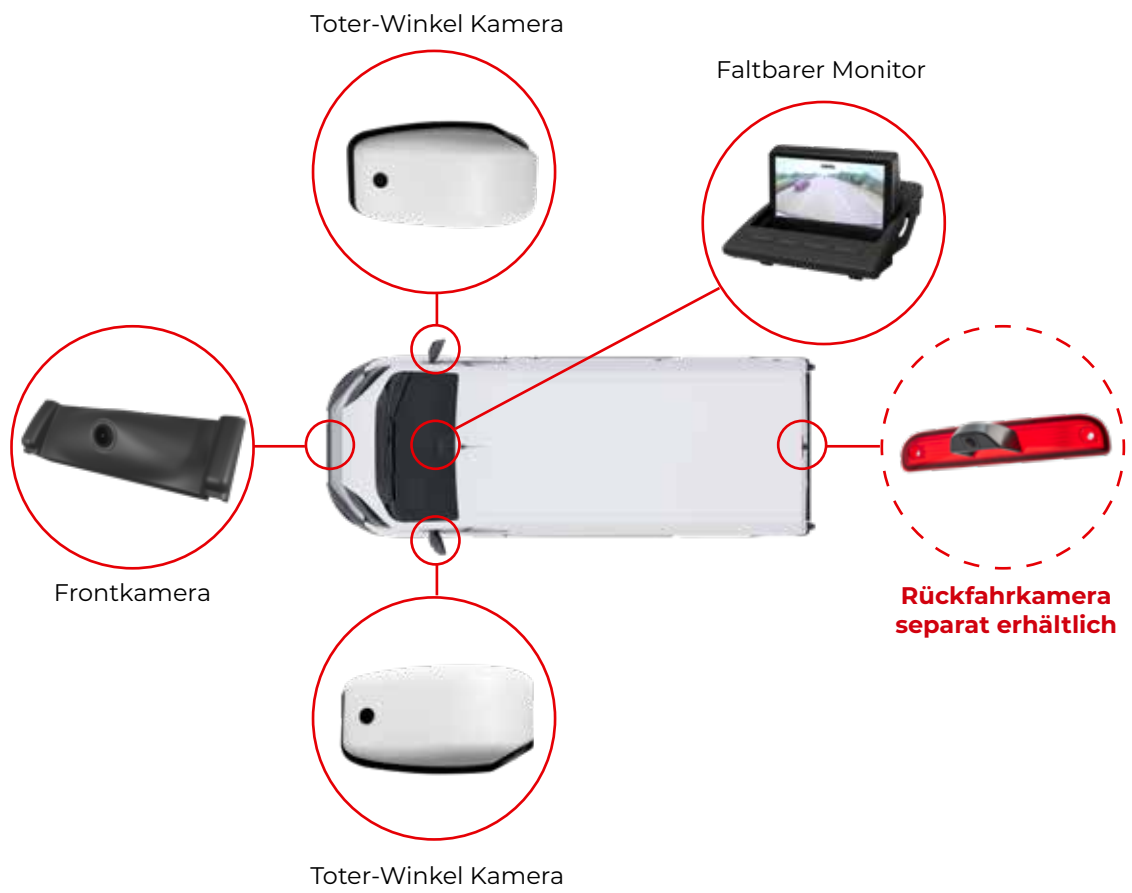


Leicht drücken,  
um zu öffnen

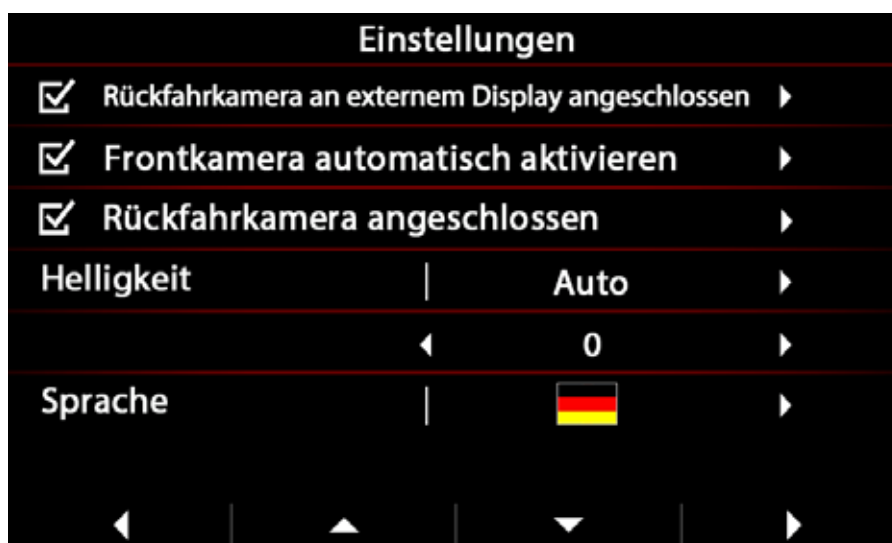


- 1 Menü aufrufen / Menü verlassen
- 2 Im Menü: nach links navigieren  
Außerhalb vom Menü: Frontkamera-Ansicht auf externen Display weiterleiten
- 3 Im Menü: nach oben navigieren  
Bei Seitenkameras-Einstellungen: justieren
- 4 Im Menü nach unten navigieren
- 5 Im Menü: Haken setzen / entfernen / Untermenü öffnen / nach rechts navigieren  
Außerhalb vom Menü: Schaltet zwischen Draufsicht und Frontansicht
- 6 Micro-SD Slot für Firmware-Updates

## Systemkomponenten



## Menüeinstellungen



### Rückfahrkamera an externem Display angeschlossen

Wenn diese Funktion aktiviert ist, wird die Rückfahrkamera-Ansicht an einem anderen Display weitergeleitet, z. B. an das Navigationsgerät.

Wenn kein Haken gesetzt ist, wird die Rückfahrkamera-Ansicht auf dem Monitor angezeigt.

**Hinweis: Bei 1-DIN Radio bitte diese Option deaktivieren!**

### Frontkamera automatisch aktivieren

Wenn diese Funktion aktiviert ist, zeigt das Monitor beim Langsamfahren die Frontkamera-Ansicht an. Die Schwelle liegt bei 30 km / Stunde.

Wenn auch die Funktion „Rückfahrkamera an externem Display angeschlossen“ aktiviert ist, zeigt das Navigationssystem die Frontkamera-Ansicht an, während auf dem Monitor die Spiegelansicht angezeigt wird.

### Rückfahrkamera angeschlossen

Wenn das Fahrzeug mit einer Rückfahrkamera ausgestattet ist, bitte diese Funktion aktivieren.

### Helligkeit

Hier können Sie die Helligkeit des Monitors anpassen, Werte von 0 bis 10.

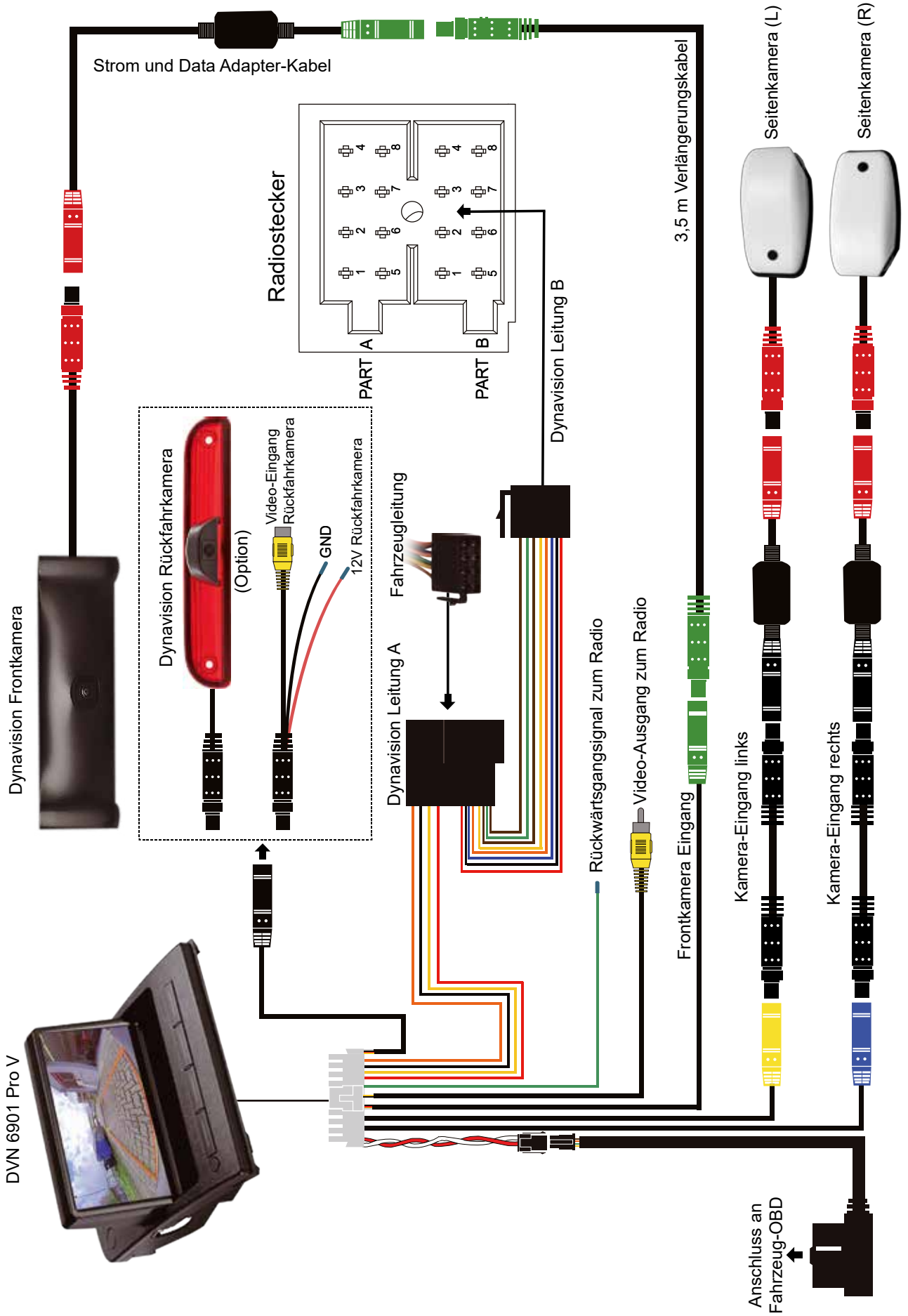
Auto: Display schaltet auf voreingestellter Helligkeit, wenn Fahrlicht eingeschaltet ist.

Manual: Display bleibt bei eingestellten Helligkeit

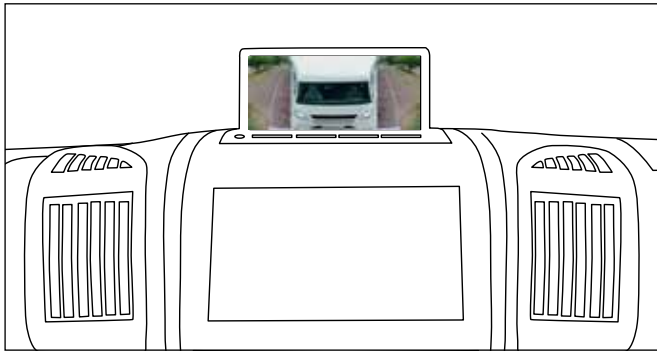
### Sprache

Hier können Sie die Menüsprache auf Deutsch oder Englisch setzen.

# Verkabelung



## Ansichten

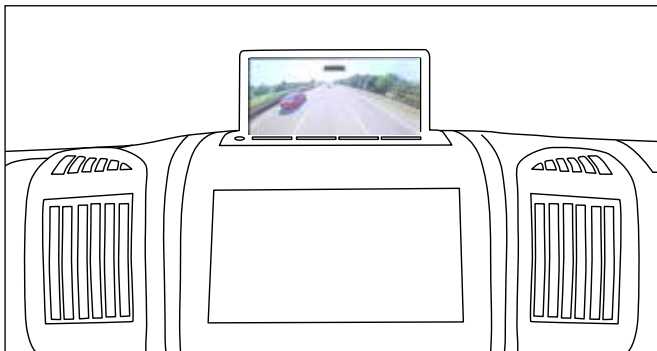


### Hinweis

Die Frontkamera ist hier nicht aktiv!  
Sie sehen **nicht**, was sich **vor** dem Fahrzeug befindet.

### Flankenschutz

Die Seitenkameras berechnen ein Bild der seitlichen Fahrzeugumgebung aus der Vogelperspektive. So können Sie bei installierter Rückfahrkamera die Rückfahransicht auf dem Navi-Display sehen, während der Monitor die Sicht an der Seiten anzeigt.



### Hinweis

Die Spiegelansicht hängt von der installierten Rückfahrkamera ab. Hier sehen Sie ein Beispiel mit Dynavision Pro oder Comfort Kamera.

### Spiegelansicht

Im normalen Fahrbetrieb ab 30 km/h zeigt der Monitor die Spiegelansicht.



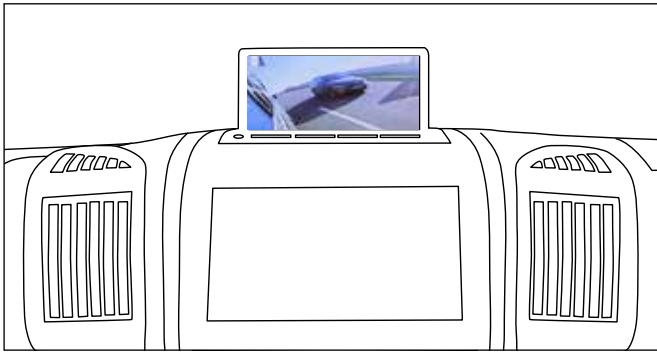
Mit dieser Taste können Sie die Frontkamera-Ansicht umschalten

### Frontansicht

Die Frontkamera-Ansicht kann entweder auf dem Monitor oder auf dem externen Display angezeigt werden.







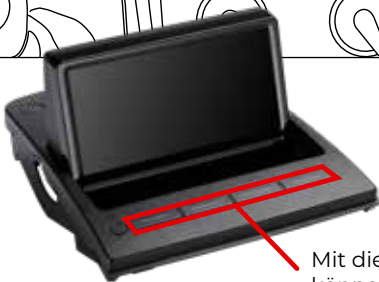
### Toter-Winkel-Ansicht

Beim Setzen des Blinkers wird die Seitenkamera aktiviert. Das Monitor zeigt an, was sich im toten Winkel befindet.



### Rückfahransicht

Falls Sie eine Rückfahrkamera mit dem Monitor verbunden haben, wird beim Einlegen des Rückwärtsgangs die Rückfahransicht auf dem Monitor oder auf dem Navi-Display angezeigt. Das können Sie im Menü einstellen (Menüpunkt 1).



Mit diesen Tasten können Sie die Parklinien einstellen



#### Hinweis

Die Rückfahransicht hängt von der installierten Rückfahrkamera ab. Hier sehen Sie ein Beispiel mit einer Dynavision Pro oder Comfort Kamera.



#### Hinweis

Wenn Sie eine Dynavision Pro oder Comfort Kamera mit dem Monitor verbunden haben, können Sie die Parklinien einstellen

## Firmware-Update

Das DVN 6901 Pro System ist updatefähig.  
Das bedeutet, dass neue Funktionen in Zukunft hinzugefügt werden können.  
Um das System zu updaten, benötigen Sie eine leere Micro-SD Karte.

### So gehen Sie vor:

- Online auf unsere Webseite [www.dynavin.de](http://www.dynavin.de) gehen
- Zum Menü Downloads / Firmware-Updates navigieren
- Die neue Firmware auf Ihren PC herunterladen
- Die Firmware entpacken
- Die entpackten Dateien auf Ihre leere Micro-SD Karte kopieren
- Schalten Sie das System über die Zündung an.
- Auf der rechten Seite des Monitors befindet sich ein Micro-SD Slot, führen Sie bitte die SD-Karte rein.
- Das Update startet automatisch

## Technische Daten

### Monitor

Bildschirmgröße:.....7"  
Bildschirmauflösung: .....800 x 480 Pixel  
Video-Eingangskanal:.....4  
Video-Ausgang channel:.....1  
Linbus- und 1 CANBUS-Anschluss  
Firmware-Aktualisierung per micro SD-Karte

### Kameras

Auflösung: .....720 x 480 Pixel  
Bildmodus:.....NTSC  
CMOS-Sensor:.....1/4 CMOS AR0140 from  
ON-Semi  
ISP:.....GW4 from GEO-Semi  
Linse FOV:.....Horizontal 210°,  
.....vertikal 140°  
IP67 Wasserdicht

### Entsorgung von Altgeräten



Nur für die Europäische Union und Länder mit Recyclingsystemen.

Dieses Symbol, auf den Produkten, der Verpackung und/oder den Begleitdokumenten bedeutet, dass gebrauchte elektrische und elektronische Produkte nicht in den allgemeinen Hausmüll gegeben werden dürfen. Bitte führen Sie alte Produkte zur Behandlung, Aufarbeitung bzw. zum Recycling gemäß den gesetzlichen Bestimmungen den zuständigen Sammelpunkten zu. Indem Sie diese Produkte ordnungsgemäß entsorgen, helfen Sie dabei, wertvolle Ressourcen zu schützen und eventuelle negative Auswirkungen auf die menschliche Gesundheit und die Umwelt zu vermeiden.

Für mehr Informationen zu Sammlung und und Recycling, wenden Sie sich bitte an Ihren örtlichen Abfallentsorgungsdienstleister. Gemäß Landesvorschriften können wegen nicht ordnungsgemäßer Entsorgung dieses Abfalls Strafgeelder verhängt werden.

### CE Konformität



#### Konformitätserklärung

Die Dynavin GmbH bestätigt hiermit, dass dieses Produkt die grundlegenden Anforderungen aller relevanten Richtlinien und Bestimmungen erfüllt, die in der Europäischen Gemeinschaft gelten.

Die Konformitätserklärung steht auf unserer Webseite zum Download bereit:  
<https://www.dynavin.de/wp-content/uploads/Dynavision-CE-Konform.pdf>

---

**Dynavin GmbH**  
**Siemensstr. 7**  
**76316 Malsch**  
**Germany**  
**E-Mail: [info@dynavin.de](mailto:info@dynavin.de)**



© 2021 Dynavin GmbH  
Alle Rechte vorbehalten.  
Nachdruck und Reproduktion, auch auszugsweise, ist verboten.

Die Merkmale der Produkte sind zum Zeitpunkt der Erstellung des Druckproduktes korrekt.  
Die Farbe der Produkte kann abweichen.  
Für eventuelle Satzfehler übernehmen wir keine Haftung.  
Fragen Sie bei Ihrem Fachhändler nach, ob die tatsächlichen Spezifikationen Ihren Anforderungen entsprechen.  
Änderungen bleiben vorbehalten.

DVN 6901 Pro V Bedienungsanleitung  
Rev. 1.0